



மாகாணக்கல்வித் திணைக்களம்

வடக்குமாகாணம்

சித்திரக்கலை

தரம் 07

சுய கற்றல் கையேடு

2020



காட்டுன் நிர்மாணிப்புகள்

- எளிமையான இருபரிமாண முப்பரிமாண அருப வடிவங்களுக்கு கணினி தொழிநுட்பத்தின் மூலம் உயிருட்டப்பட்டு உருவாக்கப்படும் தொலைக்காட்சி நிகழ்ச்சிகள்.
- நகைச்சுவை ஆச்சரியம் என்பன மெதுவான/வேகமான அசைவுகளால் வெளிப்படுத்தப்படும்.
- கவர்ச்சியான தளவடிவங்கள், வர்ணம், உரையாடல், பின்னணி இசை, பாடலமைப்பு என்பன சிறப்பான காட்டுன் படைப்பொன்றுக்கு அவசியமாகும்.
- இலங்கையில் காண்பிக்கப்படும் காட்டுன் நிகழ்ச்சிகளாவன, தொஸ்தர ஹொந்த ஹித்த, பிஸ்க பூஸா, கூம்பிச்சி, தங்கர வலிக லப வானர



கூம்பிச்சி



தங்கர வலிக லப வானர



தொஸ்தர ஹொந்த ஹித்த



கிரிபுர எத்தோ



பிஸ்க பூஸா



பொம்மலாட்ட நிகழ்ச்சிகள்

இந்நிகழ்ச்சிக்காக கை பொம்மை, விரல் பொம்மை, நிழல் பொம்மை, கோல் பொம்மை, நூல் பொம்மை, போன்றன பயன்படுத்தப்படுகின்றன.

- பாரம்பரியமான நூல் பொம்மலாட்டத்திற்காக வரலாறு, சமூகம் சார்ந்த கருப்பொருட்கள் தெரிவு செய்யப்படுகின்றன.

உ+ம் :எகலபொல, ஸ்ரீசங்கபோ, படாசார, அஜாசத்த, காலகோல, அங்குலிமாலா, வெஸ்ஸந்தர.

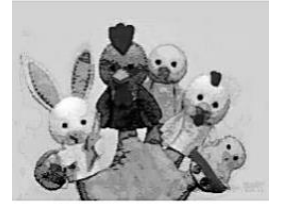
- வெஸாக், பொசன் கம்மடு போன்ற சமய விழாக்களின்போது பொம்மலாட்டம் நடத்தப்படும்.
- பின்னணிச் சங்கீதம், பாடல், சம்பாசணை, ஒளிச் செயல்ப்பாடு போன்றன பொம்மலாட்டம் சிறப்பாக அமைவதற்குக் காரணமாகின்றன.
- பொம்மலாட்ட கலைஞர்களே பாடல் பாடி, குரல் கொடுப்பர்.
- கண்மட்டத்திற்கு மேல் அமைக்கப்படும் சிறிய பொம்மலாட்ட மேடைக்கு பின்னணி அமைக்கப்படும்
- பொம்மைகள் கடல்மாங்காய் (கந்துரு மரம்), ஏழு இலைப் பாலை (றுக்கத்தன) மரப் பலகைகள் துணி, நூல், இரும்பு, ஆணி, மணி வகை, சைக்கிள் ரியூப், சாயவகைகள் என்பவற்றால் ஆக்கப்படும்.
- நூல் பொம்மையின் கை, பாதம், தலை அசையக் கூடியதாக சைக்கிள் ரியூப்பால் இணைக்கப்படும்.
- கை பொம்மையை துணித்துண்டு, தெறி, நூல், கம்பி, பசை, கை மேஸ் போன்றவற்றால் ஆக்குவர்.



கை பொம்மைகள்



நூல் பொம்மைகள்



விரல் பொம்மைகள்



நிழல் பொம்மைகள்



கோல் பொம்மைகள்



நூல் பொம்மைகளைக் கொண்டு அரங்கேற்றப்பட்ட 'எகலபொல'

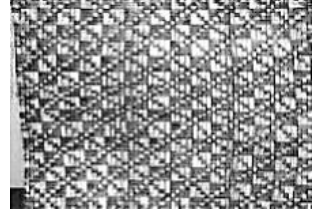
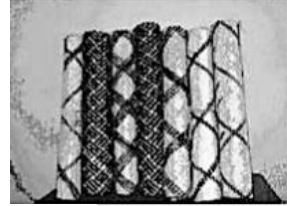
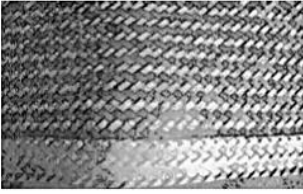
பனையோலைக் கலைக் கைத்தொழில்

- வடக்கு, கிழக்கு மாகாணங்களிலேயே பனையோலைக் கைத்தொழில் பரம்பிக் காணப்படுகின்றது.
- பனையோலை பாவனைப் பொருள்களைப் பின்வருமாறு வகைப்படுத்தலாம். பாய், பெட்டி, கடகம் (பெரிய பெட்டி), சுளகு, உமல், கொத்து மூடல், குட்டான் (பனங்கருப்பட்டி இடும் சிறு பெட்டி), அலங்காரப் பொருள், சுவர் அலங்காரிப்பு



தட்டு, பை, கூடை, அழகிய பூக்கள்

- பனையோலைப் பாய்கள் பல்வகைப்படும்.
- ❖ கதிர்ப்பாய் - நெற்கதிர்களைச் சூடுமிதிப்பதற்கு, அவித்த நெல்லைக் காயப் போடுவதற்கும் பயன்படும்
- ❖ தடுக்கு - குழந்தைகளை படுக்க வைப்பதற்கு பயன்படும் சிறிய பாய் .
- ❖ படுக்கைப் பாய் - நித்திரை செய்வதற்குப் பயன்படுத்தும் பாய்.
- ❖ வர்ணப்பாய் - மங்கள நிகழ்வுகளுக்காக உருவாக்கப்படும் பாய்.
- ❖ பந்திப்பாய் - பந்தியிலமர்ந்து உணவு உண்பதற்கு பயன்படும்.
- ❖ சோற்றுப்பாய் - சோற்றினைக் கொட்டி ஆறவிடுவதற்குப் பயன்படும்



பனையோலை பாய்கள்

பனையோலைப் பாய்களில் காணப்படும் பின்னல் கோலங்கள்.

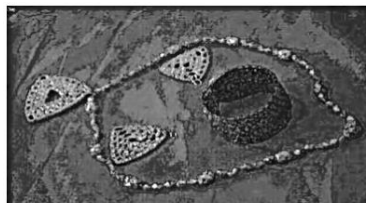
- ❖ புளியங்கொட்டை வடிவம் சதுரவடிவம் நட்சத்திர வடிவம்
- ❖ விரிகோண வடிவம் வைர வடிவம் புள்ளி வடிவம்
- ❖ கேத்திரகணித வடிவங்களின் இணைப்பு மூலம் கிளி, மரம், பூ, பூசாத்திரம்

பனையோலைக்குச் சாயமுட்டும் முறை

- ஒரு தேக்கரண்டி சாயத்துடன் ஒரு லீற்றர் நீர் சேர்த்துக் கரைத்து பனையோலைகளை இட்டு கொதிக்க வைத்து, ஐந்து நிமிடம் வரை அவித்த பின்னர், தண்ணீரில் கழுவி காற்றில் உலர வைத்தல்.
- பாரம்பரிய முறையில் கோழிச்சாயம், கறியுப்பு, கடுக்காயும் சேர்த்து பனையோலைகளை அவித்தல்.
- பச்சை, சிவப்பு, ஊதா போன்ற நிறங்களை கறிமஞ்சள் தூளுடன் கலந்து ஏனைய நிறங்களைக் கலந்து சாயமுட்டப்படும்.



பனையோலையான கவர் அலங்காரம்



பனையோலையான அலங்கார ஆபரணங்கள்

பனையோலை உற்பத்திப் பொருட்களும் இடங்களும்

ஆக்கங்கள்	மட்டக்களப்பு மாவட்டம்	யாழ்ப்பாண மாவட்டம்
பாய்	பாலமீன்மடு, தாளங்குடா	வேலணை, வரணி, அல்வாய்
சுளகு	புதுக்குடியிருப்பு	மானவளை,மாசியப்பிட்டி,சின்னமடு
தொப்பி	திராய்மடு தாளங்குடா,	மட்டுவில், அல்லாரை
உமல், கூடை,கடகம்	தாளங்குடா,கல்குடா	எழுவைத்தீவு, உடுப்பிட்டி, புத்தூர்

பன்பாய், மருள்நார்ப் பாய்க் கைத்தொழில்

- இக்கைத்தொழிலில் பிரதானமாக பாய்கள், விரிப்புக்கள் ஆக்கப்படுகின்றன. அவையாவன,
 1. மருள் நார்ப்பாய் (தரைவிரிப்பு, கலால்)
 2. பன்பாய்.
 - ஆதிகாலந்தொட்டு கண்டி தும்பறைப் பிரதேசம் இக் கைத்தொழிலுக்குப் பிரசித்தி பெற்றது.
 - நியத்த நார் மூலப்பொருளாக பயன்பட்டது. தற்காலத்தில் மருள் தாவரம் கிடைப்பது அரிதாக இருப்பதனால் கண தாவர இலை நார்கள் பயன்படுத்தப்படுகின்றது.



சணல் இலைகளால் நார் பெறுதல்



சணல் நார்களால் நில விரிப்புகளை இழைத்தல்

- மருள் நார்ப்பாய், தரை விரிப்பு பிரதானமாக மூன்று வகைப்படும்.

1. பன்னம் பாய் தரைவிரிப்பு (பொதுவான பாய், பன்னம் கலாள்)
2. கலப்பு அலங்கரிப்பு தலைவிரிப்பு (வட பாய்)
3. பறவையுருத் தரைவிரிப்பு (குறுளு வேலைப்பாய்)

பன்பாய்க் கைத்தொழில்

- இக் கைத்தொழில் இலங்கையின் எல்லாப் பிரதேசங்களிலும் பரவலாகக் காணப்பட்டது.
- பாய் பின்னல் கைத்தொழிலில் ஈடுபடுவோரை கின்னார் எனப்படும்.
- பல்வேறு நார் வகைகளைப் பயன்படுத்தி கையால் பின்னி, ஆக்கப்பட்டுள்ளன.
- தற்காலத்தில் காலி,களுத்துறை,கம்பஹா,இரத்தினபுரி ஆகிய மாவட்டங்களில் சிறிய அளவுகளில் இக்கைத்தொழில் காணப்படுகின்றது.

பன்புல், நியத்த நார் ஆக்கங்களுக்கான சாய வகைகள் பெற்ற விதம்

- சிவப்பு - பத்தங்கி மரத்துண்டுடன் கொறக்காப்புளி இலைகளை அவித்துப் பெறல்.
- கறுப்பு - கடுக்காய், தான்றிக்காய்களை இடித்து அவித்துப் பெறல்.
- மஞ்சள் - மரமஞ்சள் அல்லது மஞ்சள் கிழங்குகளை அவித்துப் பெறல்.
- ஊதா - தம்பை மரப்பட்டையை அவித்துப் பெறல்.

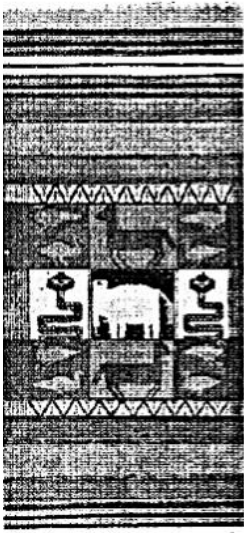
பின்னல் வேலையின்போது பயன்படும் அலங்காரங்கள்

- ❖ ஒற்றை முறுக்கு நூல், இரட்டை முறுக்கு நூல்
- ❖ கதுறு மரப் பூ, அவுன் ஹரே
- ❖ வங்ககிரிய, பன்னிரு மாதம்
- ❖ ரத்வத்தை, அலங்கரிப்பு, நட்சத்திரம்
- ❖ விலங்குரு அலங்காரங்கள் (யானை, பறவை, மான், சிலந்தி, நாக சண்டை)
தென்பகுதிப் பாய்கள்
- ❖ கதுறு மல, மக்குலு (சிலந்தி) பன்னிரு மாதங்கள்(மாச தொலஹ)முவ(முயல்)
நய்பொரே(பாம்பு) வங்ககிரிய

மட்டக்களப்புப் பன் பாய்க் கைத்தொழில்

- மட்டக்களப்பில் வாழைச்சேனை, நாவற்குடா, தாழங்குடா, குருக்கள்மடம், செட்டிப்பாளையம், களுதாவளை, ஒந்தாச்சி மடம், கல்லாறு போன்ற பிரதேசங்களிலும், முஸ்லிம் பிரதேசங்களான காத்தான்குடி, ஒல்லிக்குளம், காங்கேயனோடை, பாலமுனை, பூனொச்சிமுனை, ஏறாவூர், மீராவோடை, செம்மண் ஓடை, காவத்த முனை போன்ற இடங்களில் நடைபெறுகிறது.
- பன்கைத்தொழில் புரிவோர் “கின்னரை” என்று அழைக்கப்படுகின்றனர்.
- முன்னர் இயற்கை வர்ணங்களால் பன்புற்கள் சாயமுட்டப்பட்டன. ஆனால் இப்போது கோழிச்சாயம் பயன்படுத்தப்படுகின்றது.

மருள் நார்ப் பாய் அலங்காரங்கள்

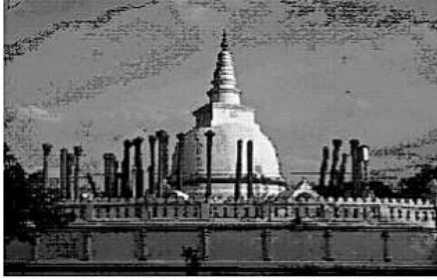


சாயமேற்றப்பட்ட பன்கள் (ஒண்டிப்பாய், புனிப்பாய்)இழைக்கப்படும் பிரதானமான இரண்டு கோலங்கள் உள்ளன.

- ஒண்டிப்பாய்கள் சதுரம், நீள்சதுரம், முக்கோணம் போன்ற கேத்திரகணித அலங்காரங்களைக் கொண்டவை.
- புனிப்பாய்களில் அலங்காரங்கள் சமாந்தரம், சமச்சீர், சீர் அடுக்கு, இலயம் என்பன முக்கியமாகும்.
- இன்று இவ்விரு வகைகளுக்கும் அடங்கும் முப்பதுக்கும் மேற்பட்ட பாய் வடிவமைப்பு வகைகள் இழைக்கப்படுகின்றன.

இலங்கைத் தாதுகோபங்களின் (தூபிகளின்) வரலாற்றுப் பின்னணி

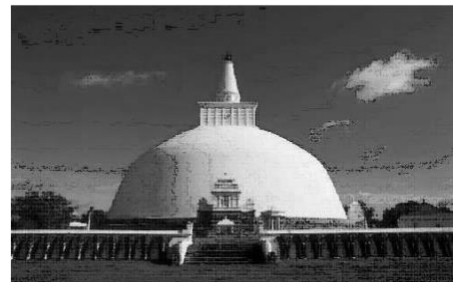
தூபாராம தாதுகோபம்



- இலங்கையில் முதல் முதலில் அமைக்கப்பட்டது. அநுராதபுர காலம்.
- இது கி.மு. 03 ஆம் நூற்றாண்டில் தேவநம்பியதிஸ்ஸ மன்னனால் கட்டுவிக்கப்பட்டது.
- புத்தபெருமானின் வலது தாடையின் தாதுவை வைத்துக் கட்டப்பட்டது.
- இது மணி வடிவமுடையது (கண்டாகார). 63 அடி உயரம் உடையது
- லஞ்சுதிஸ்ஸ மன்னனால் சைத்தியத்தை சுற்றி **வட்டதாகே** (பாதுகாப்பான கூரை அமைப்பு) கட்டம் அமைக்கப்பட்டது.
- தூண்கள் அலங்கார செதுக்கல் வேலைப்பாடுகளைக் கொண்டவை.
- இக்கற்றாண்களின் மீது சிகரத்தைக் கொண்ட அரைக்கோள வடிவ கூரை அமைப்பு ஒன்று இருத்திருக்கலாம் என நம்பப்படுகிறது.

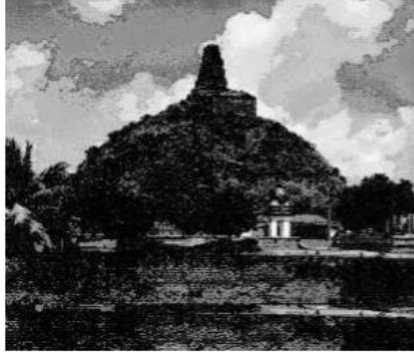
ருவான்வெலிசாய (மகாதாதுகோபம்)

- அநுராதபுர காலத்தில் தூட்டகைமுனு மன்னனால் கட்டுவிக்கப்பட்டது
- நீர்க்குமிழ் (பபுலாகார) வடிவம் .
- சத்தாதிஸ்ஸ மன்னன் யானை அணி மதிலையும், வெள்ளைப் பூச்சுப் பணியையும் செய்தான்.



- இது 350 அடி உயரமும், 300 அடி விட்டமும் கொண்டது.
- இதன் பளிங்கினாலான சிகரம் (கொத்த) 25 அடி உயரமுடையது.
- தாதுகோபத்தின் நாற்புறத்திலும் மகாதாதுகோபத்தின் மாதிரி நான்கு சிறிய தாதுகோபங்கள் காணப்படுகின்றன.
- தாதுகோபத்தின் வாகல்கடம் அலங்காரப் பூ, கொடியலங்கார வேலைப்பாடுடையது.
- துட்டகைமுனு மன்னன், விகாரமகாதேவி. பாதிய திஸ்ஸ மன்னன் சிலைகள், ருவான்வெலிசாயவின் மாதிரியமைப்பு போன்றன சுற்றுப்பிரகாரத்தில் காணலாம்.

அபயகிரி தாதுகோபம்



- இது அநுராதபுர காலத்தைச் சேர்ந்தது.
- கி.மு. 01 ஆம் நூற்றாண்டில் வட்டகாமினி அபய(வலகம்பா)மன்னனால் நிர்மாணிக்கப்பட்டது.
- கிரி எனப்படும் நிகண்டாராமய இருந்த இடத்தில் அமைக்கப்பட்டதால் அபயகிரி எனப்பட்டது
- அட்டமஸ்தானங்களில் இதுவும் ஒன்றாகும்.
- உத்தர சைத்திய, அபய, அபயகிரி, பயாகிரி எனும் பெயர்களாலும் அழைக்கப்படுகின்றது.
- 235' அடி உயரமும் 310' அடி விட்டமும் உடையது.
- ஆரம்ப காலத்தில் தாதுகோபத்தின் சத்திராவலி (கொத்தகரல்ல) என்பதற்குப் பதிலாக குடை வடிவமும் அதனைத் தாங்கி நிற்கும் தூணும் இருந்துள்ளது.
- நுழைவாயிலின் இரு புறமும் “சங்க நிதி”, “பத்ம நிதி” எனப்படும் பைரவ சிலைகளுண்டு.

சேதவன விகாரை

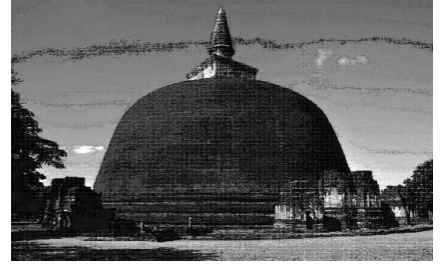
- அநுராதபுர காலத்துக்குரிய தானியக் குவியல் வடிவ தாதுகோபமாகும்.
- இது கி.பி. 276 - 303 காலப்பகுதியில் மகாசென் மன்னனால் நிர்மாணிக்கப்பட்டது.



- புத்தபெருமானின் “பட்டிதாது” (இடுப்புப்பட்டி) வைத்துக் கட்டப்பட்டது
- இது 400 அடி உயரமுடையது.
- சதுரவடிவமுடைய மேடையொன்றின் மீது அமைக்கப்பட்டுள்ளது.
- நாற்றிசைகளில் சலபத்மளவுக்குள் (சுற்றுப்பிரகாரம்) நுழைய நான்கு வாயில்கள் உள்ளன.
- தாதுகோபத்தை சுற்றி செங்கல்லான நான்கு வாகல்கடங்கள் உள்ளன.
- உலகில் எஞ்சியிருக்கும் இவ்வகையான நினைவுத்தூபிகளுள் மிக உயரமான புனிதக் கட்டடமாகும்.

றன்கொத் விகாரை

- பொலன்னறுவைக் காலத்தில் நிஸ்ஸங்கமல்ல அரசனால்கட்டுவிக்கப்பட்டது.
- 200 அடி உயரம் அடிப்பகுதியின் சுற்றளவு 186 அடி
- நீர்க்குமிழி (புபுலாக்கார) வடிவினைக் கொண்டது.
- தாதுகோபத்தின் எட்டு மூலைகளிலும் எட்டு சிலை மனைகள் உண்டு.
- சதுர கோட்டத்தின் முகப்புக்களில் சூரியனைக் குறிக்கும் சக்கரத்தைக் காணலாம்.
- நாற்றிசைகளிலும் அலங்கார மலர்க்கொடி அலங்காரம் கொண்ட வாகல்கடங்கள் உள்ளன.



களனி தாதுகோபம்

- முதற் தாதுகோபம் அநுராதபுர காலத்தைச் சேர்ந்தது. இது பிற்காலத்தில் அழிந்து போய் 20ம் நூற்றாண்டில் மீண்டும் புனரமைக்கப்பட்டது.
- புத்தபிரான் அமர்ந்து தர்ம உபதேசம் செய்த இரத்தின ஆசனத்தை உள்ளே வைத்து ஜடால திஸ்ஸ அரசனால்கட்டுவிக்கப்பட்டது.
- பதினாறு இடங்களுள் (சொளொஸ்மஸ்தானத்தில்) அடங்கும் ஒரு விகாரையாகும்.
- தற்போதைய தாதுகோபத்தின் முழு உயரம் 90 அடியாகும்.
- தானியக்குவியல் (தான்யாக்கார) வடிவத்தைக் கொண்டது.
- நான்கு திசைகளிலும் மலர் ஆசனமாகப் பயன்படுத்தப்படும் வாகல்கடங்கள் உண்டு.



வரலாற்றுக்கு முந்திய காலத்து குகை ஓவியங்கள்

- ❖ மூவாயிரம் ஆண்டுகள் மாத்திரமே பழையமையானவை.
- ❖ சித்திரங்களுக்கு மனித, பிராணி உருவங்கள் தொனிப்பொருளாக அமைந்தன.
- ❖ விலங்கு உருவங்கள்- யானை, சிறுத்தை, முதலை, மான், மரை, குரங்கு, மான்

உடும்பு, மயில், பூரான் போன்றவை முக்கியமானவை.

- ❖ ஆதிமனிதனின் பிரதான ஜீவனோபாயமான வேட்டையாடல் ஓவியங்களில் காட்டப்பட்டுள்ளன.

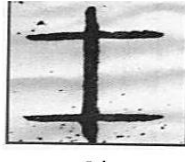
சித்திரங்களின் பொது இயல்புகள்

- ❖ மூன்று நுட்பமுறைகளில் வரையப்பட்டன.
 1. கோடுகளால் படங்கள் வரையும் முறை
 2. விரலினால் அல்லது தடித்துண்டினால் சாயம் பூசும் முறை
 3. சுரண்டுதல் முறை (engraving)
- ❖ தனி, சோடி உருவங்களாக வரையப்பட்டுள்ளன.
- ❖ எளிமையான தளவடிவங்கள் குறியீடுகளாகப் பயன்படுத்தப்பட்டுள்ளன.
- ❖ மனித, விலங்கு உருவங்களோடு வேறு கேத்திரகணித உருவங்களும் குறியீட்டு
- ❖ உருவங்களும் பயன்படுத்தப்பட்டுள்ளன.
- ❖ கரி, வெண்களி, விலங்குகளின் இரத்தம், முருகைக்கல் போன்றவற்றை நீர், பிசினுடன் கலந்து வர்ணங்களாக உபயோகித்துள்ளனர்

தந்திரிமலை குகை ஓவியங்கள்



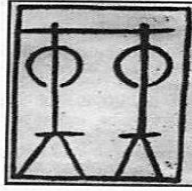
மிருகத்தில் ஏறிச்செல்லும் மனிதன்



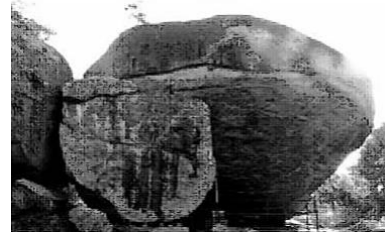
உடும்பு



வில் வித்தைக்காரன்

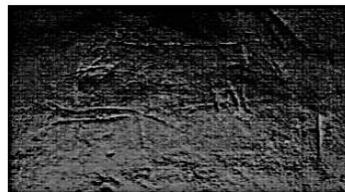


மனித உருவங்கள் வீட்டுக்குள்
மனித உருவம்



- வில்வித்தைக்காரன், மிருகத்தின் முதுகின் மீது செல்லும் மனித
- உருவமும், கட்டடமொன்றினுள் (வீடொன்றினுள்) மனித உருவங்களைக் கொண்ட சித்திரமும் முக்கியமான படைப்பு.
- விலங்கு உருவங்களுள் உடும்பு எனும் உருவமும் சிறப்பானது.

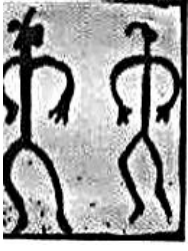
தொரவக்கைக் குகை



- சிறப்பான படைப்பாக யானையும் யானைக் குட்டியும் எனும் சித்திரம்.

- மீன், மனித வடிவம், உடும்பு எனும் சித்திரங்கள் முக்கியமான ஒரு படைப்பாகும்.
- அத்தோடு சூரிய சந்திரனைக் காட்டும் சித்திரமொன்றும் உள்ளது.

பில்லாவ



வர்ணங்க் கோட்டுச் சித்திரங்கள், கலப்பு ஊடகங்களால் வரையப்பட்ட சித்திரங்கள் காணப்படுகின்றன.

- முக்கியமான படைப்பாக வீட்டினுள் உள்ள இரண்டு மனித உருவச் சித்திரமாகும்.
- யானை, மரை, மயில் உருவங்களும் சிறப்பானவை
- கேத்திரகணித குறியீடுகளைக்கொண்ட உருவங்களும் உண்டு.

தாவர வகையைச் சேர்ந்த அலங்காரக் காட்டுருக்கள்

1. இயற்கை (ஸ்வபாவிக) உ-ம் : சப்புமலர், தாழம்பூ
 2. பகுதிக் கற்பனை (கல்பித) வடிவங்கள் உ-ம் : கடுப்புல்மலர், சீனமலர், பரசத்துமலர், கத்திரிமல
- தலதா மாளிகை, கங்காரம விகாரை, தெகல்தொருவ விகாரை போன்ற புனிதத் தலங்களிலும்
 - கண்டிக்கால பல விகாரைச் சுவர் ஓவியங்களிலும் இடைவெளிகளை நிரப்பவும் அலங்கரிப்புக்காகவும் இவை பயன்பட்டன.
 - எம்பக்கே தேவாலயத்தின் மரச் சிற்பங்களிலும் இவற்றைக் காணலாம்.

• அன்னாசி மலர்

- அன்னாசி மலரின் வடிவத்தைக் கொண்டபோதும் இலைகள் அவ்வாறில்லை.



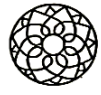
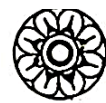
- கொடி போன்ற சுபாவத்தைக் கொண்டது.
- தேவைக்கேற்ப இலைகளின் வடிவம் மாற்றங்களுக்கு உட்படுத்தப்பட்டுள்ளன.

• சண்பகப் பூ (சப்புமல்)

- இயற்கையான சண்பகப் பூவுக்கு ஒத்ததாக நிர்மாணிக்கப்பட்டுள்ளது.
- கண்டிக்கால விகாரைச் சுவர் ஓவியங்களில் இடைவெளிகளை நிரப்பப் பெரும்பாலும் உபயோகிக்கப்பட்டுள்ளது.
- இயற்கையான தாவர வகை (உத்பீத) அலங்காரமாகும்.



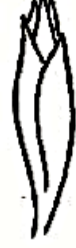
தாமரைப்பூ



- தாமரை மலர் அலங்காரங்கள் நூற்றுக்கணக்கானவை உள்ளன.
- வட்டவடிவமான அமைப்புக்குள் பல வடிவமைப்பு இதழ்களைக் கொண்டமைக்கப்பட்டன.
- பெரும்பாலும் இரட்டை எண்ணிக்கை கொள்ளும். (4, 8, 16)
- விகாரை சுவரோவியங்களில் இடைவெளிகளை நிரப்புவதற்காகவும் விகாரைப்பாவு (உட்கரை) அலங்கரிப்புக்காகவும் பரவலாகப் பயன்படுத்தப்பட்டுள்ளது.

❖ தாளம் பூ

- இது எளிமையான கோடுகளாலான ஒரு வடிவமைப்பாகும்.
- இயற்கைக்கு அண்மித்த அலங்கார அலகாகும்.
- ஆனால் முழுமையான இயற்கை அமைப்பு அல்ல.



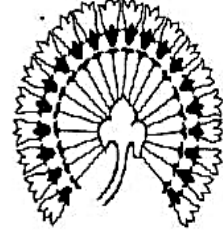
❖ கடுபுள் மலர்

- பாளி மொழியில் குமுதுப்பலா சிங்கள மொழியில் திவமகனெல் எனப்பட்டது.
- நாகலோகத்தைச் சேர்ந்த ஒரு மலராகக் கருதப்படுகின்றது.
- மலர் அரும்பு, கொடியிலை, அரும்பு, கீலம் (பதுறு) போன்ற வடிவங்களைக் கொண்டது.



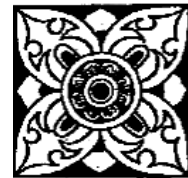
❖ மல்லிகைப்பூ

- மல்லிகைப் பூவின் இயற்கையான வடிவத்தை அடிப்படையாகக் கொண்டு அரைக் கற்பனை வடிவமாக நிர்மாணிக்கப்பட்டுள்ளது.
- மல்லிகைப் பூ மேன்மையான மலராதனால் தெய்வ உருவங்களின் பின்னணியை அலங்கரிக்க உபயோகப்படுத்தியுள்ளது.
- அதிகமான விகாரைகளில் தூரிகையை மட்டும் உபயோகித்து கறுப்பு நிறப் பின்னணியில் வெள்ளை நிறத்தில் இம்மலரை வரைந்துள்ளனர்.



❖ பினர மலர்

- “பினர” என்பது தாழ்நிலப் பிரதேசங்களில் ”கினிகிரியா” எனப் பெயர் பெறும்.
- காடுகளில் காணப்படும் இது நான்கு இதழ்களைக்கொண்டது.



❖ கத்திரி மலர்

- மலரும் நிலையிலுள்ள ஆறு இதழ்களைக் கொண்டது.
- புள்ளடி மலர் எனவும் அழைக்கப்படும்.



- நடுவே உள்ள இதழ்கள் கத்திரிபோன்று அதாவது, புள்ளடி போன்று அமைந்துள்ளது. மத்தியில் கரிணிகா அமைப்பைக் கொண்டுள்ளது.

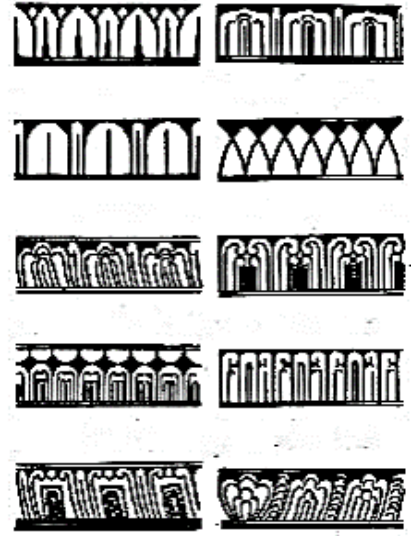
❖ சீன மலர்

- சிங்கள அலங்காரக் காட்டுருவின் அடிப்படை பயிற்சி வடிவமான அகத்திக்கருக்கு வக்கதெக, லியபத ஆகியவற்றின் செல்வாக்கைப் பெற்று வரையப்பட்டுள்ளது.
- தம்புள்ளை விகாரையில் சீன மலர் வடிவமைப்புக்கள் பலவற்றைக் காணலாம்.



❖ பலாப்பெத்தி/ பல்வேறு தாமரை இதழ் அலங்காரம்

- இந்த அலங்கார வடிவமைப்பு, தாமரை இதழ்களைக் கொண்டு நிர்மாணிக்கப்பட்டுள்ளது.
- விளிம்பை அலங்கரிப்பதற்காகவே இது பொதுவாகப் பயன்படுத்தப்பட்டுள்ளது.
- அதிகளவிலான பலாப்பெத்தி வடிவங்கள் இருக்கிற போதிலும் பிரயோகிக்கும் இடம்,பாவனைப் பொருளின் வடிவம் ஆகியவற்றுக்கு ஏற்ற வகையில் உருவாக்கப்படும்.
- பூ, இலை, பிஞ்சு, கொழுகொம்பு ஆகியவற்றைக் கொண்டு ஆக்கப்பட்டுள்ளது.
- தனிக்கொடி, இருகொடி, சிறிய கொடி, பெரியகொடி, எளிமையான கொடி, சிக்கலான கொடி என இவ்வடிவமைப்புப் பயன்படுத்தப்பட்டுள்ளது.



தொகுப்பு : திரு.க.நிமலதாஸ்,
ஆசிரியர்,
யா/ஸ்கந்தவரோதயாக் கல்லூரி